

## ***Réalisation d'un tableau avec des crayons aquarellables :***

### ***1 - Théorie***

L'aquarelle est une technique de peinture délicate qui demande une certaine maîtrise de la gestion de l'eau. Pour débiter et se familiariser avec ses pigments, il est possible d'utiliser des **crayons aquarellables**.

C'est une technique simple qui saura séduire les débutants.

A partir de simples crayonnés qui ne nécessitent aucun geste technique particulier, il est possible de :

- *réserver des blancs,*
- *superposer les couleurs pour obtenir les nuances souhaitées,*
- *procéder par étapes en mouillant uniquement les parties à colorer à l'aide d'un pinceau légèrement chargé d'eau claire,*
- *éviter les débordements en épongeant le trop plein d'eau ou de pigment à l'aide d'un papier essuie-tout*
- *retirer du pigment après coup à l'aide d'une brosse plate chargée d'eau claire.*

***Attention de ne pas appuyer sur le crayon pour éviter de creuser la feuille. Tout se fait en douceur.***

### ***2 – Matériel***

Pour réaliser ce pas-à-pas, j'ai utilisé le matériel suivant :

***papier aquarelle arches grain satiné*** ( mais vous pouvez prendre tout autre papier aquarelle d'au moins 200G),

***deux pinceaux aquarelle petit et moyen*** (+ un petit pinceau plat pour faire des retraits de couleur)  
***des crayons aquarellables MONDELUZ*** , boîte de 24

### 3 – sujet



#### *La mise en place du sujet :*

Réaliser un dessin simple (contours) des feuilles et des tiges.  
Faire un tracé très léger afin de ne pas creuser la feuille et de garder la possibilité de gommer. Le dessin ne doit pas apparaître une fois le tableau terminé.



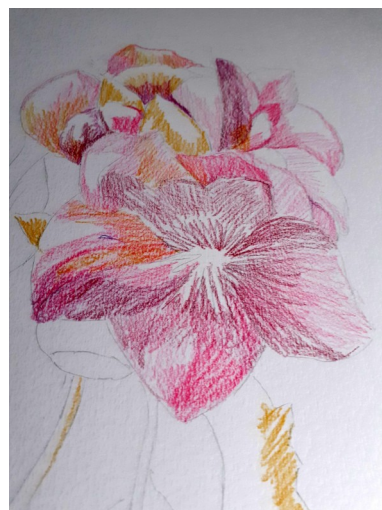
### 3 - réalisation :

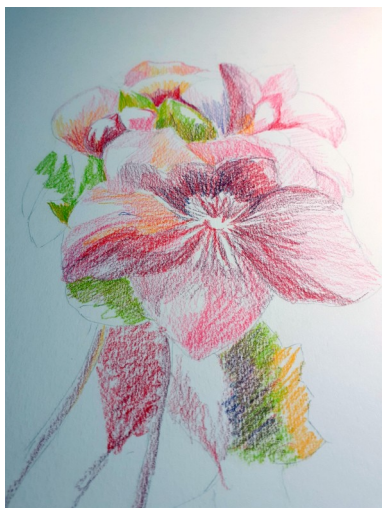
Commencer par les pétales en utilisant plusieurs nuances de rose et de rouge. Aller du plus clair au plus foncé en conservant des zones de blanc.



Par superposition, accentuer les nuances en appuyant un peu plus sur le crayon aux endroits qui devront être plus sombres sachant que l'on pourra jouer avec le pigment et le répartir avec le pinceau chargé d'eau claire.

Ajouter des nuances de jaune foncé pour figurer les feuilles et les tiges. N'hésiter pas à superposer par endroits aux couleurs déjà en place sur les pétales

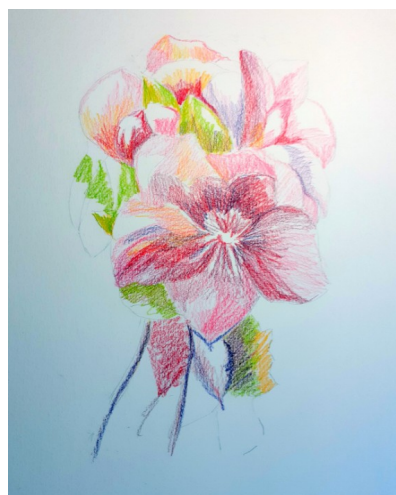




Figurer les feuilles en ajoutant du vert.  
Penser à conserver des zones qui resteront blanches afin de figurer la lumière.

Accentuer les ombres avec du bleu foncé et du vert sombre.

I



Faites glisser le pinceau aquarelle légèrement chargé en eau ( ne doit pas goutter sur la feuille, quand on le tient en suspension) sur les pétales plus clairs du fond. Au contact de l'eau les pigments se mélangent sur le papier

Travailler d'abord couleur par couleur et bien rincer le pinceau pour conserver une nuance pure, puis déborder d'une couleur à l'autre par endroit pour donner plus de liant à l'ensemble.



Pour la fleur principale, mouiller au centre puis alléger vers l'extérieur. Le pinceau ne doit pas être trop chargé en eau. Jouer sur les nuances et conserver la transparence des pétales les plus clairs en épongeant par endroits. Laisser sécher.

Sur papier bien sec, accentuer les ombres au crayon bleu foncé





Reprendre les endroits ombrés au pinceau d'eau claire. Avant séchage, creuser les tiges au centre en ôtant du pigment avec un pinceau fin légèrement chargé en eau.



Après séchage, on rajoute des traits de crayon plus sombres pour accentuer l'effet de lumière. Inutile de diluer le pigment, les traits de crayon signeront le tableau et seront une indication de la technique utilisée.